

Szakképzési Szemle 2009. 2. szám

Melléklet

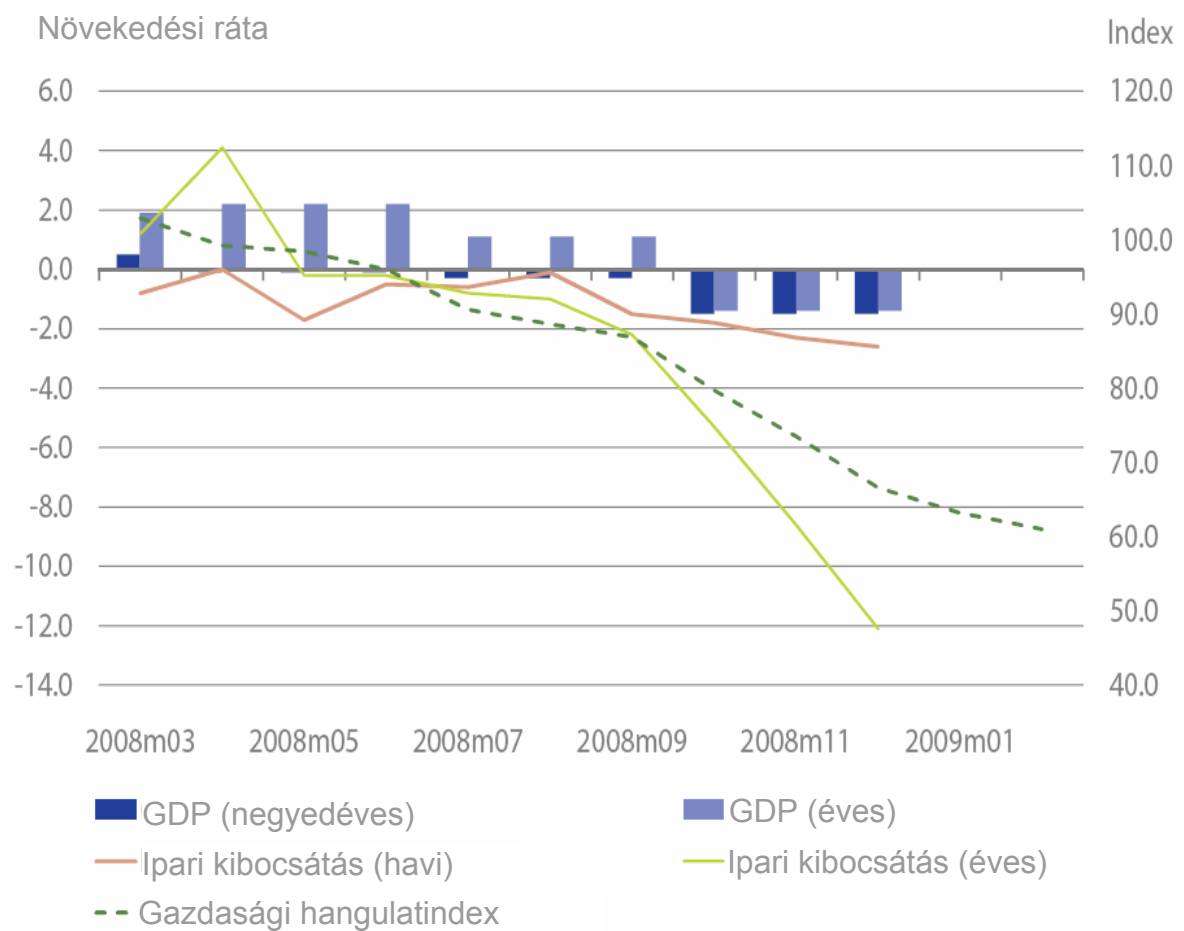
Zachár László

Szakképzés és gazdasági válság

Összeállította: Zachár László

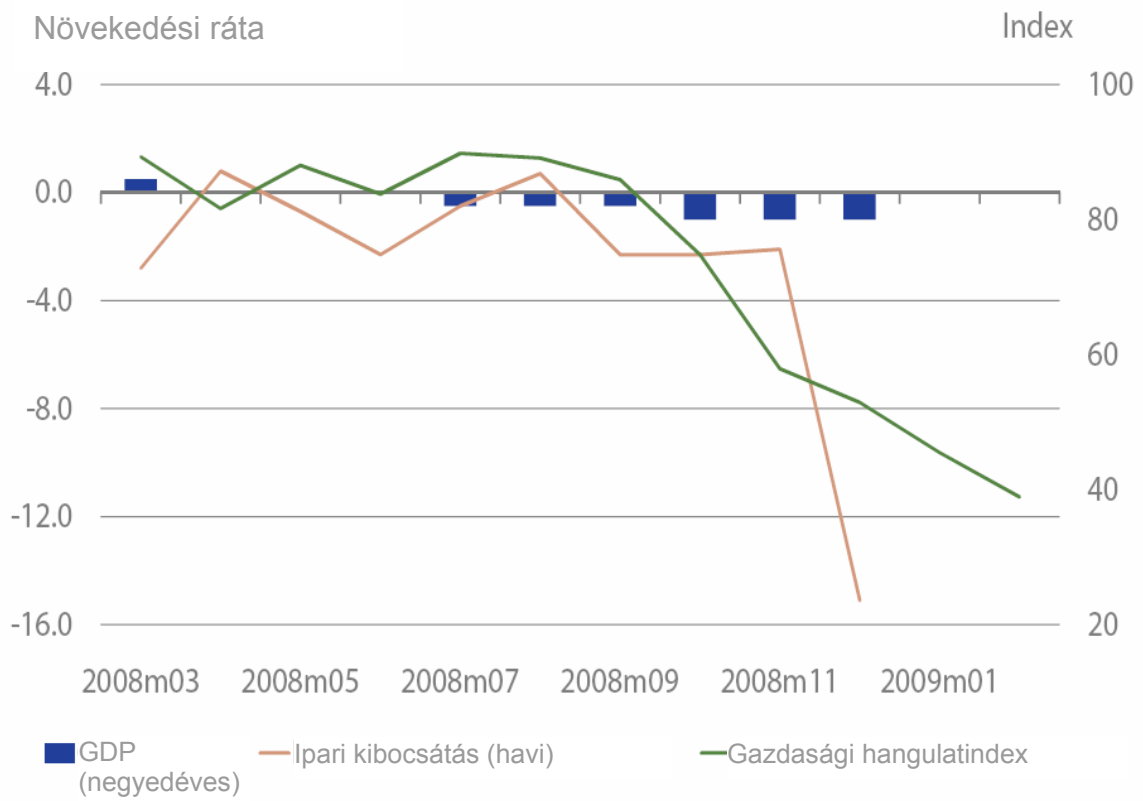
Európai Unió

Kibocsátás



MAGYARORSZÁG

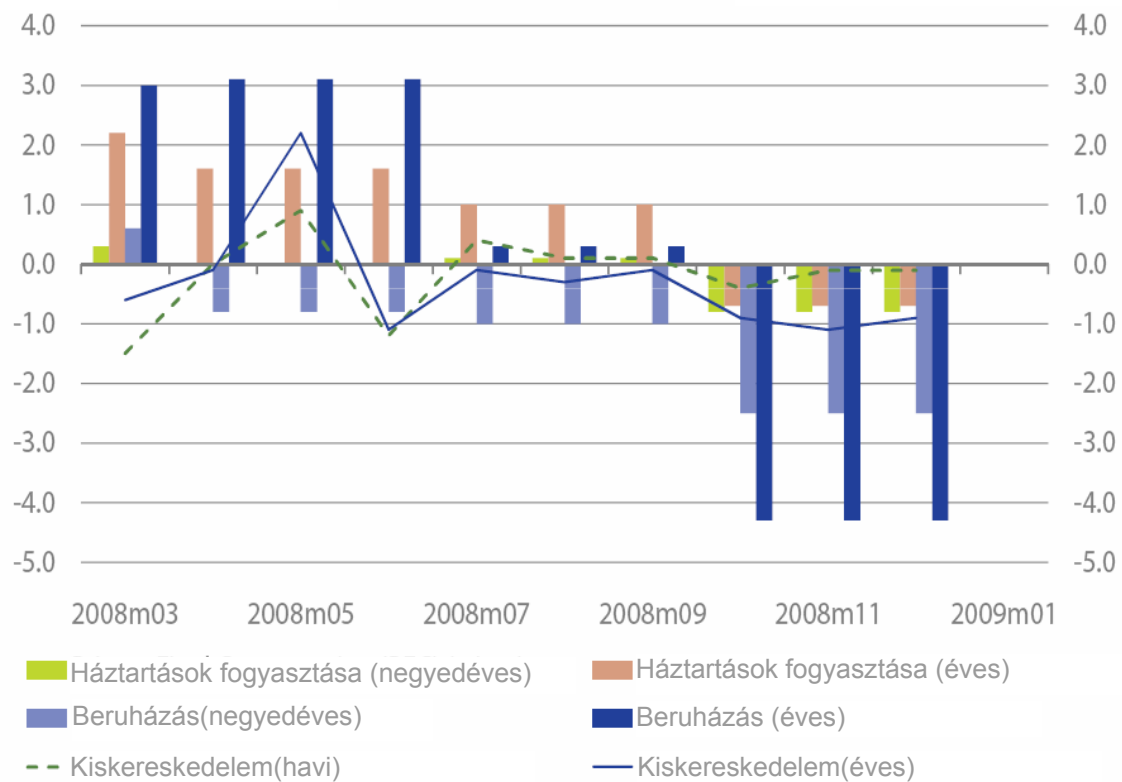
Kibocsátás



Európai Unió

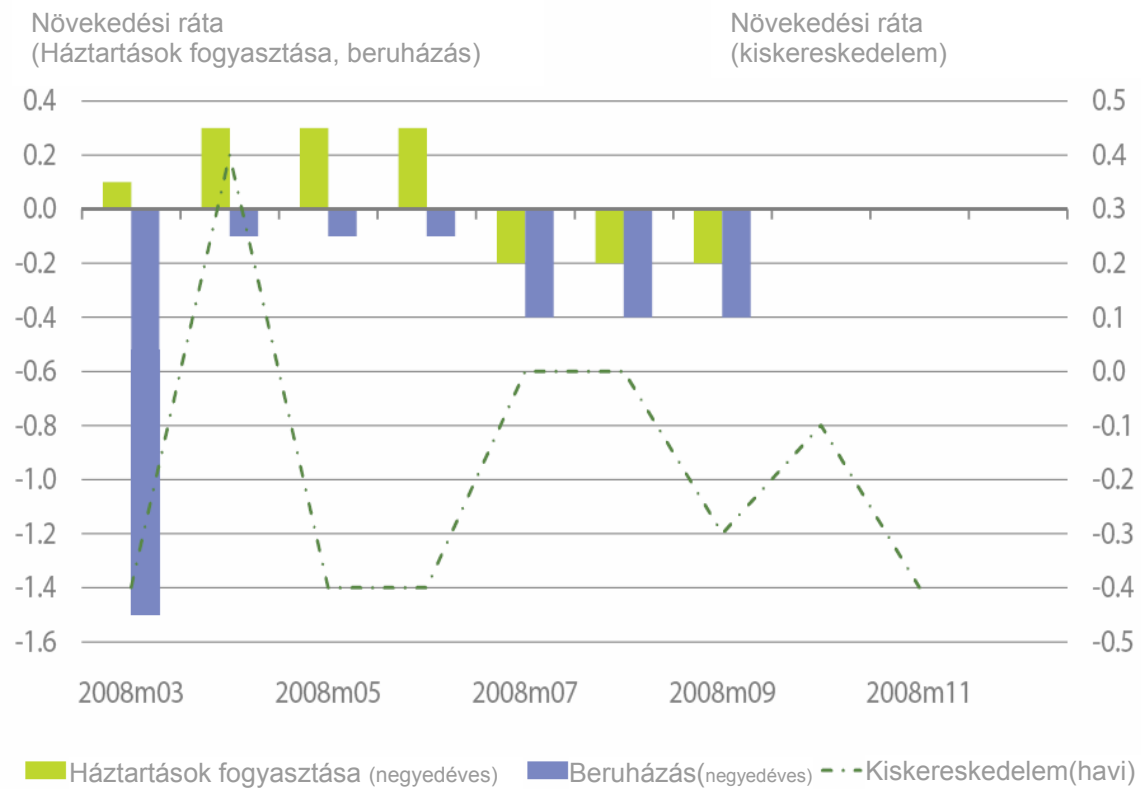
Kereslet

Növekedési ráta



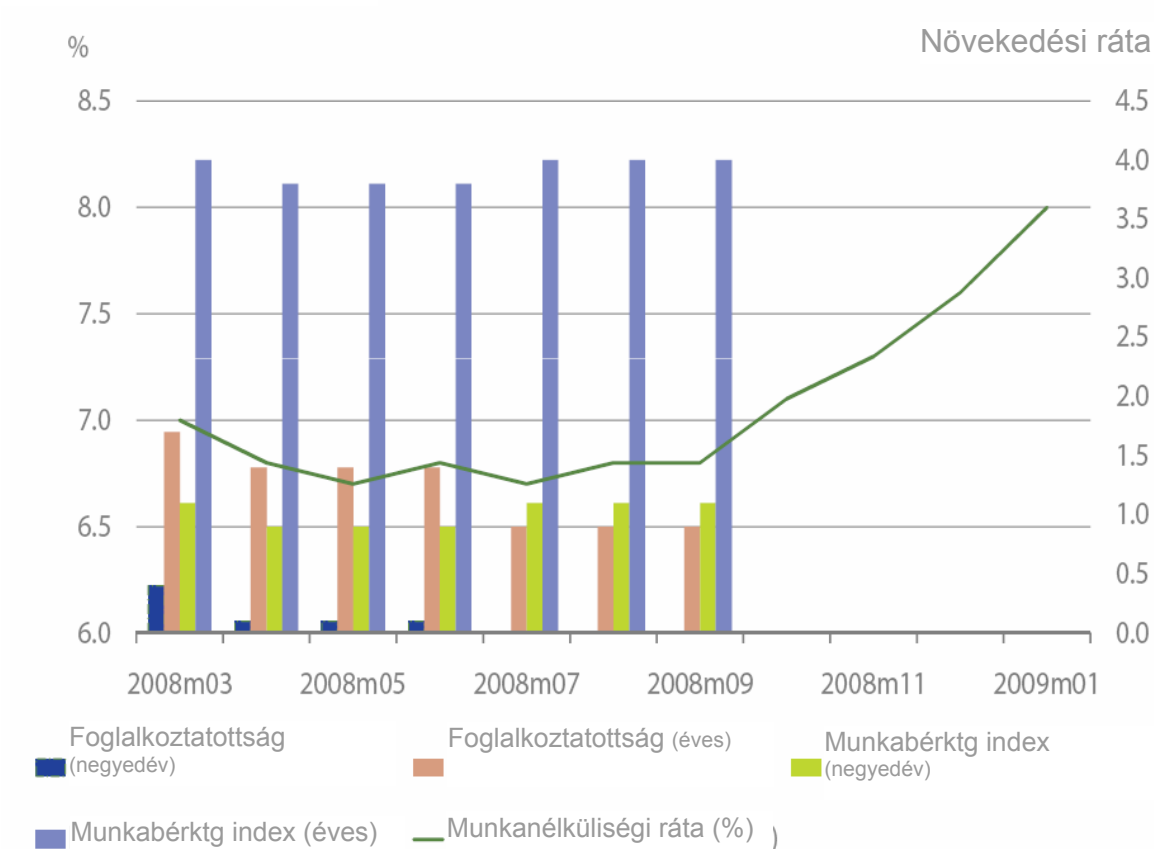
MAGYARORSZÁG

Kereslet



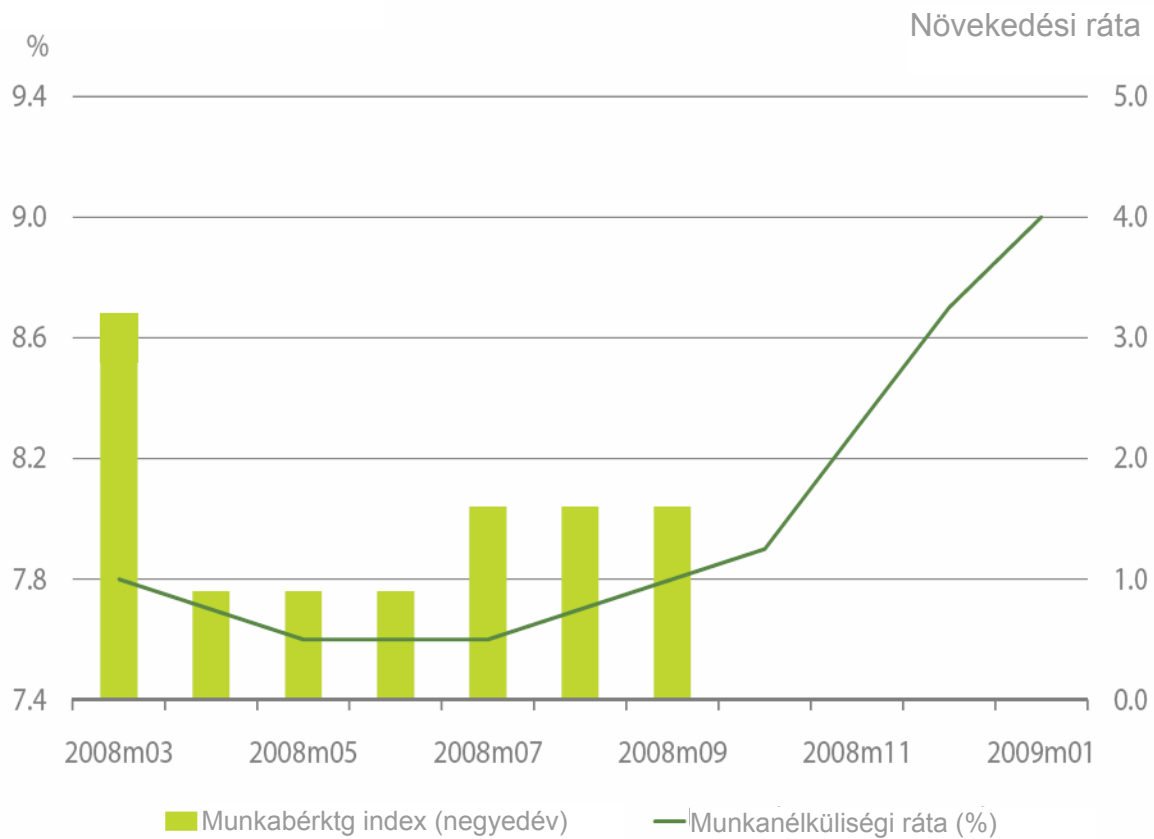
Európai Unió

Munkaerőpiac



MAGYARORSZÁG

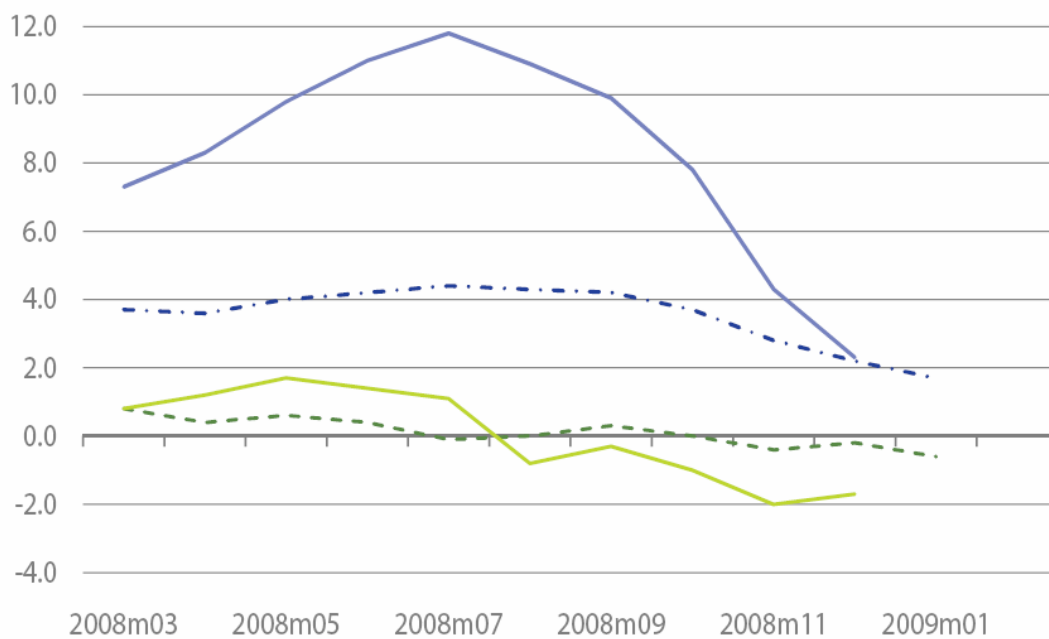
Munkaerőpiac



Európai Unió

Árak

Növekedési ráta



--- Harmonizált fogyasztói árindex (éves)

— Termelői árindex (éves)

- - - Harmonizált fogyasztói árindex (havi)

— Termelői árindex (havi)

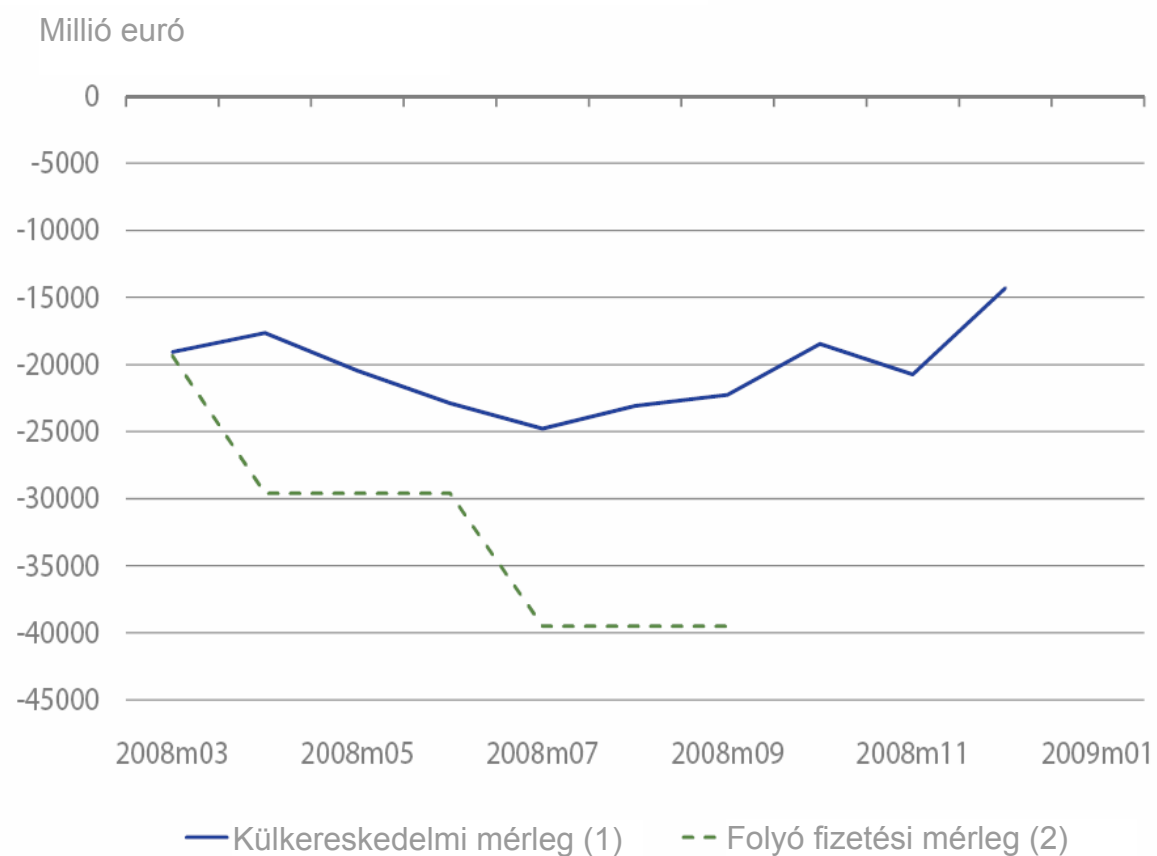
MAGYARORSZÁG

Pénzügy



Európai Unió

Külkereskedelem

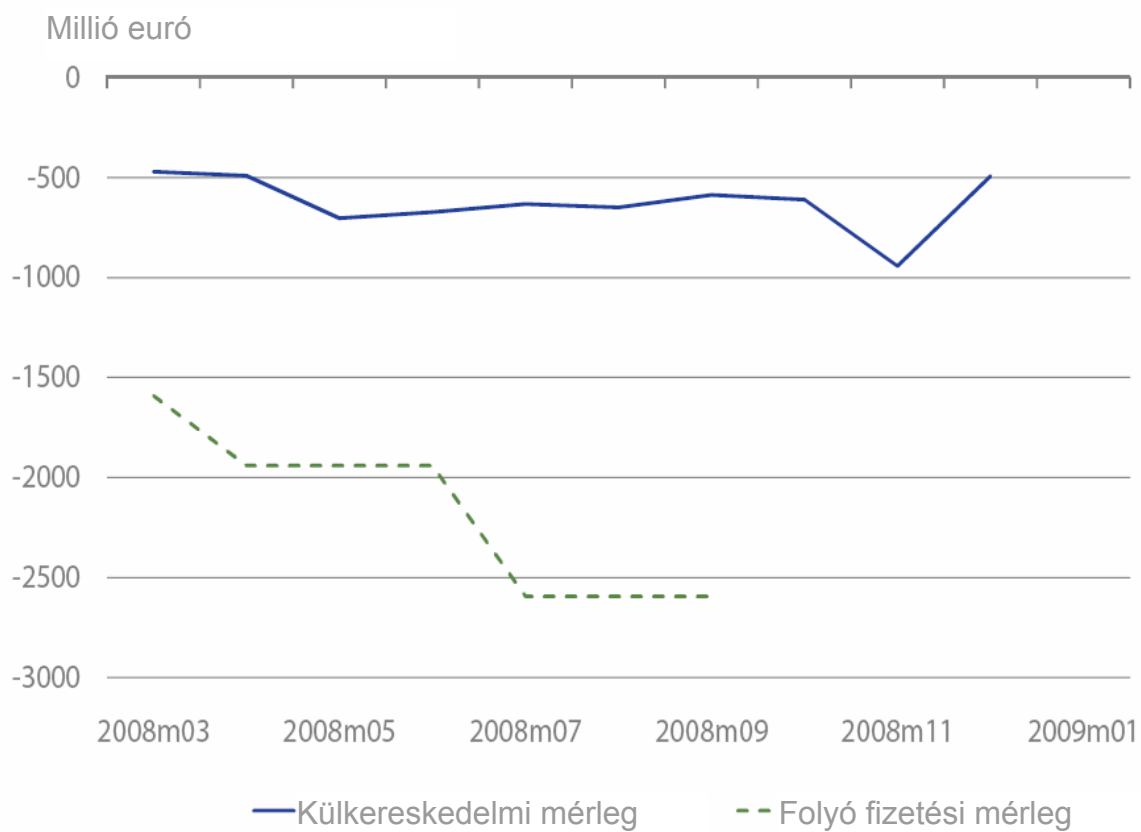


(1) külkereskedelmi mérleg hónap alapon számolt adat

(2) folyó fizetési mérleg negyedéves alapon számolt adat

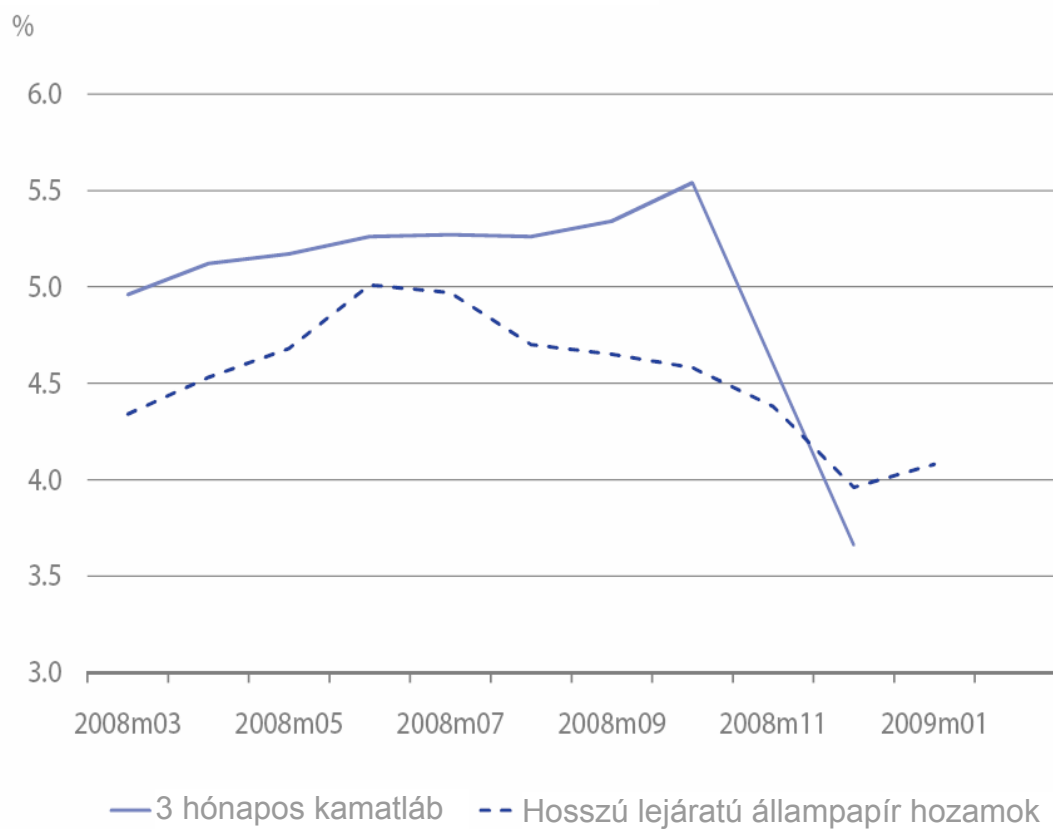
MAGYARORSZÁG

Külkereskedelem



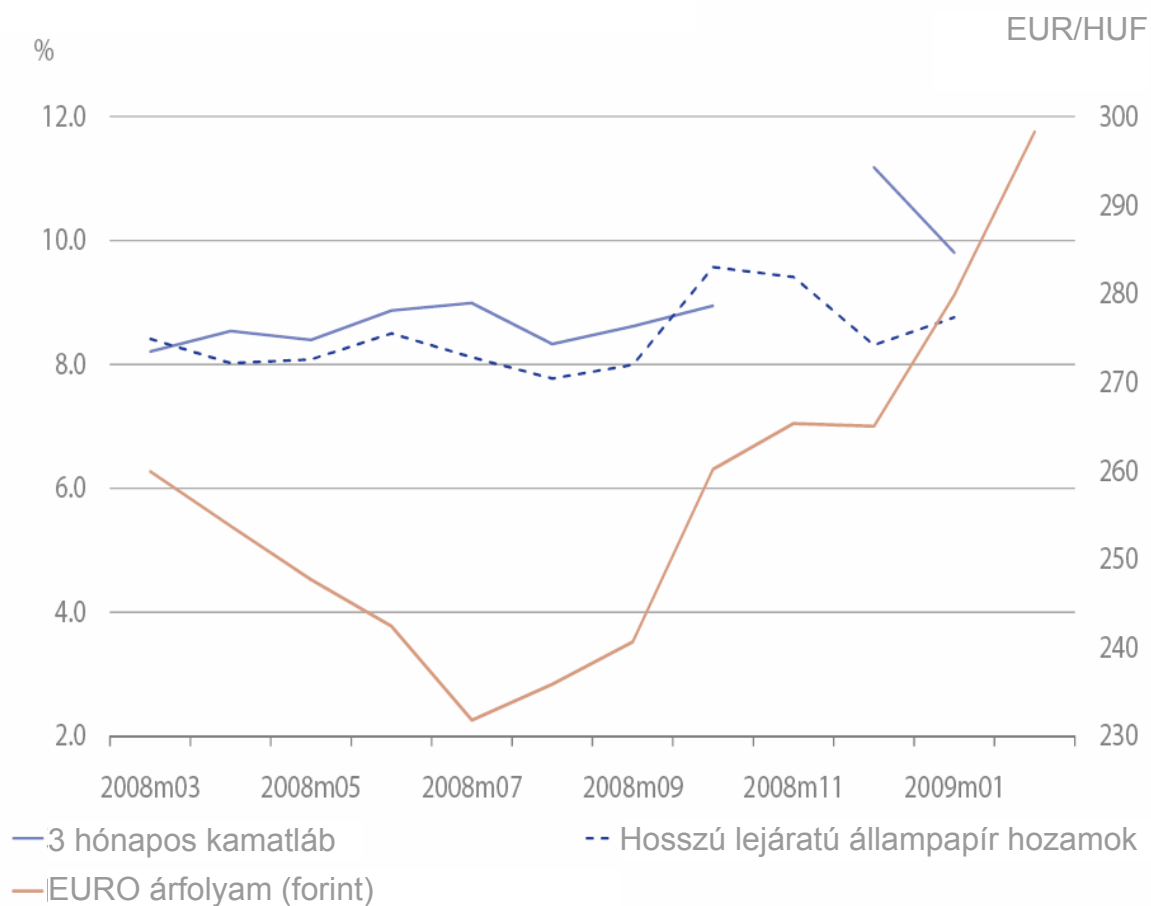
Európai Unió

Pénzügy

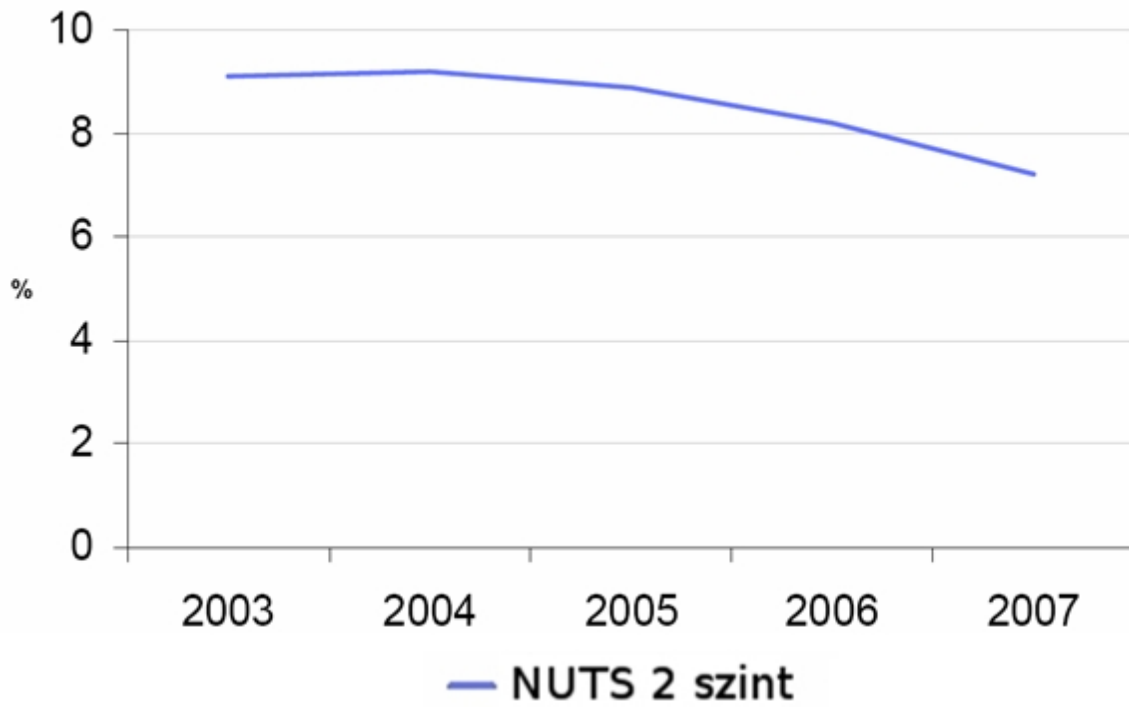


MAGYARORSZÁG

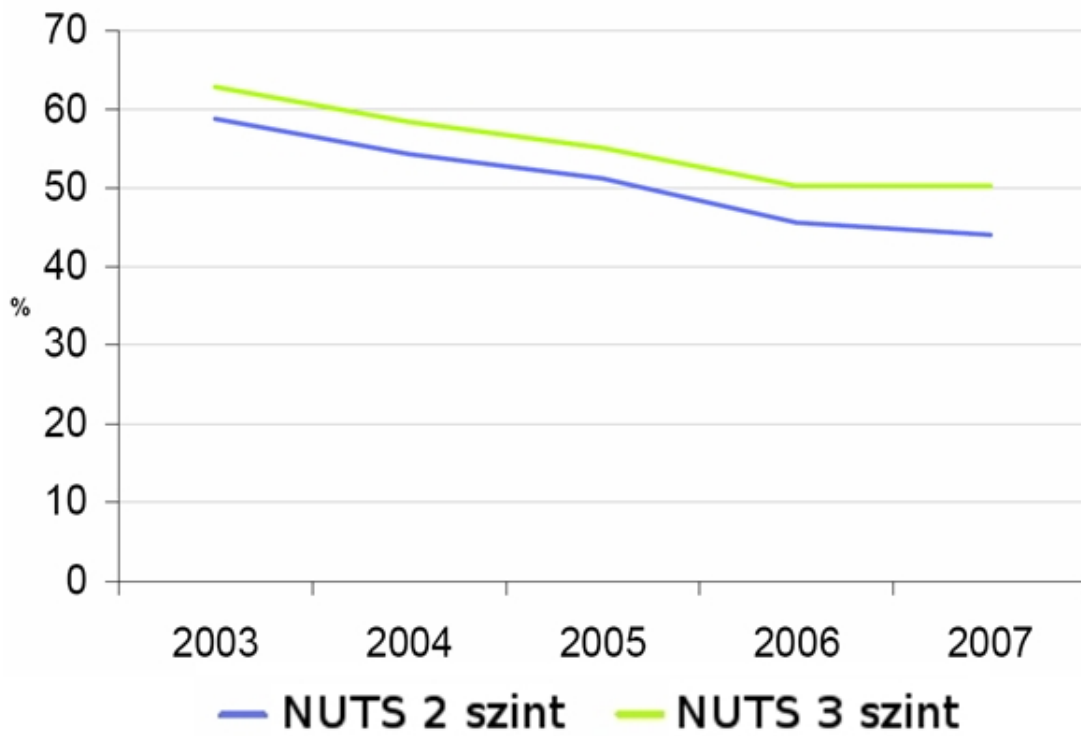
Pénzügy



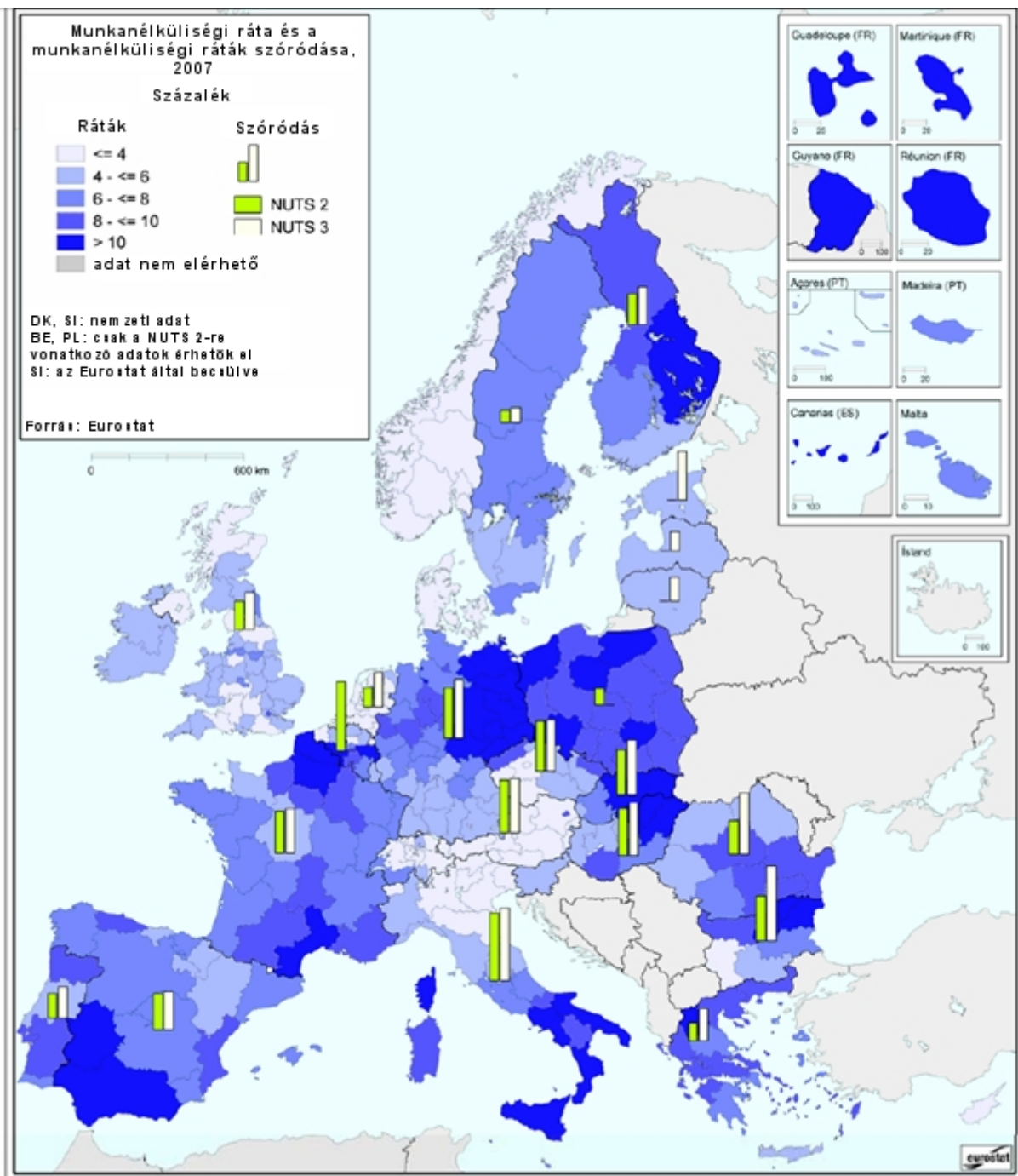
Munkanélküliségi ráta (EU 27)



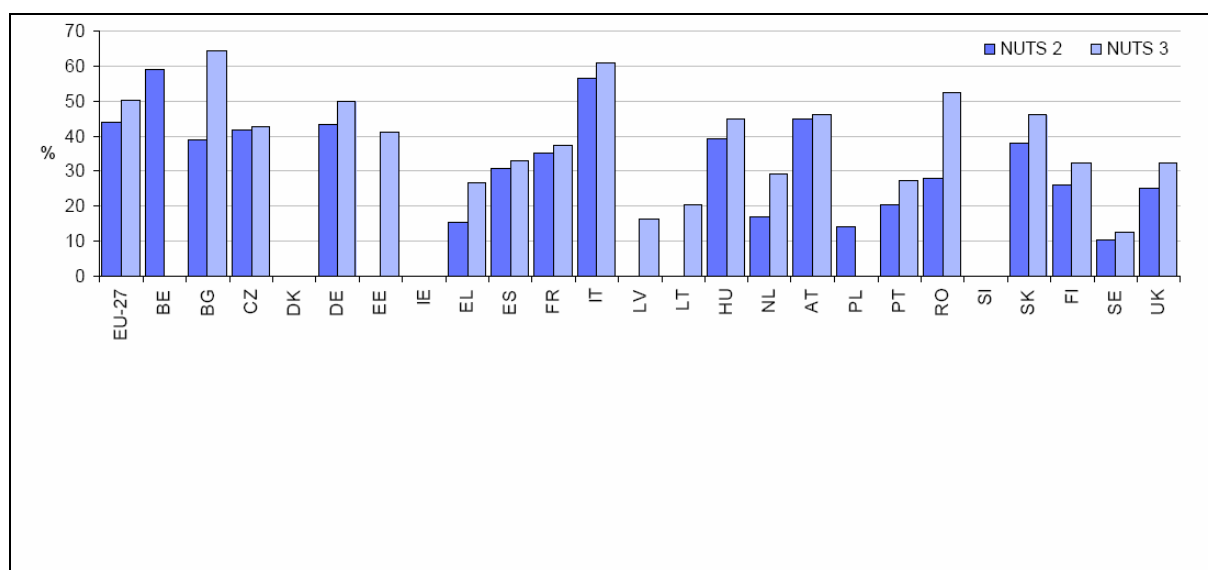
A munkanélküliségi ráták szóródása (EU-27)



Munkanélküliségi ráta, és a munkanélküliségi ráták szóródása, 2007



A munkanélküliségi ráták szóródása országonként, 2007



A munkanélküliségi ráták szóródása NUTS 2 és 3 szinten

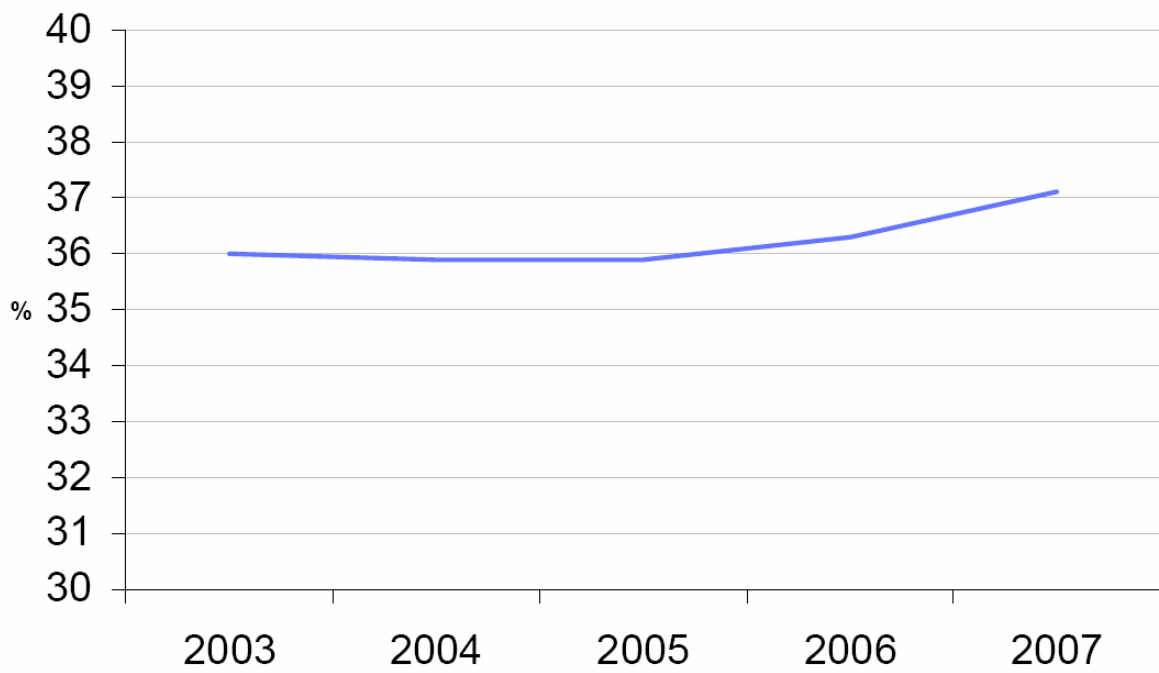
	A munkanélküliségi ráták szóródása, NUTS 2 szint					A munkanélküliségi ráták szóródása, NUTS 3 szint				
	2003	2004	2005	2006	2007	2003	2004	2005	2006	2007
EU27	58.7	54.3	51.1	45.6	44.1	62.9	58.3	55.1	50.2	50.3
BE	43.5	48.1	48.4	55.1	59.2	45.9	50.4	50.5	57.2	:
BG	22.0	21.5	20.6	26.3	39.1	33.7	39.6	47.0	46.6	64.5
CZ	41.9	41.6	45.8	44.6	41.9	44.6	43.8	46.5	46.1	42.7
DK	:	:	:	:	:	:	:	:	:	:
DE	45.8	44.6	39.6	39.2	43.5	49.5	48.6	44.6	44.3	49.8
EE	-	-	-	-	-	27.7	32.8	33.8	37.0	41.2
IE	-	-	-	-	-	16.6	16.1	16.6	14.4	:
EL	15.9	18.4	18.3	14.0	15.2	30.8	28.9	29.9	26.7	26.6
ES	32.3	31.7	30.2	29.1	30.6	37.2	37.3	33.8	31.7	33.0
FR	37.1	35.8	34.8	35.3	35.2	39.3	37.8	36.8	37.4	37.4
IT	78.0	61.8	59.9	57.1	56.7	83.5	66.6	63.3	61.6	61.0
CY	-	-	-	-	-	-	-	-	-	-
LV	-	-	-	-	-	20.5	10.6	23.4	27.2	16.2
LT	-	-	-	-	-	17.0	15.5	20.7	19.7	20.3
LU	-	-	-	-	-	-	-	-	-	-
HU	32.6	27.6	26.9	31.8	39.4	36.7	31.9	29.9	35.8	44.8
MT	-	-	-	-	-	-	-	-	-	-
NL	10.7	12.2	15.1	14.8	16.9	21.6	20.4	24.5	23.9	29.1
AT	42.3	40.6	39.6	44.2	45.0	43.3	41.8	40.8	45.2	46.1
PL	15.8	15.9	14.6	12.1	14.2	28.0	25.8	25.4	23.6	:
PT	29.6	25.1	22.3	21.0	20.3	34.9	32.7	30.3	28.5	27.1
RO	13.9	17.6	17.3	22.7	27.7	37.1	41.5	42.5	47.3	52.4
SI	-	-	-	-	-	:	:	:	:	:
SK	26.7	30.8	36.7	37.8	38.0	35.5	37.1	42.3	43.4	46.1
FI	22.0	21.3	21.9	23.9	25.8	30.4	28.5	31.6	32.3	32.3
SE	15.8	13.0	12.5	11.9	10.1	18.4	15.3	14.9	14.2	12.6
UK	30.5	31.5	26.4	25.8	24.8	37.6	39.0	34.1	32.5	32.4

Magyarázat:

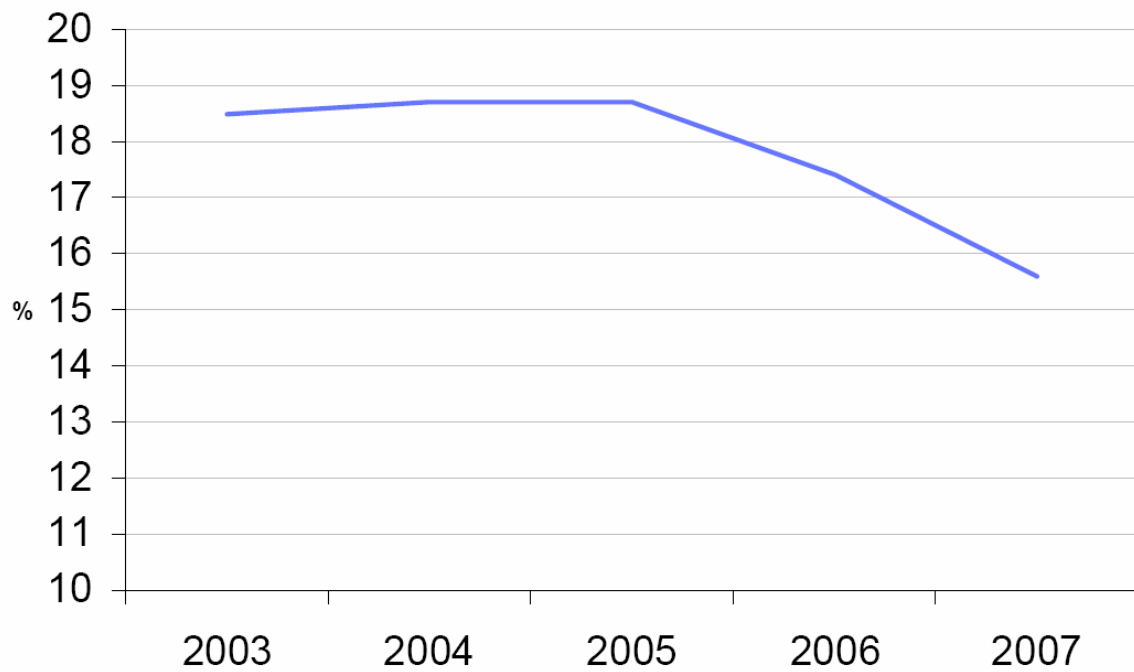
: Adat nem elérhető

- Nem alkalmazható

Ifjúsági foglalkoztatottság



Ifjúsági munkanélküliségi ráta



Legalacsonyabb és legmagasabb ifjúsági munkanélküliségi ráta, nemenként

	Összesen			Férfi			Nő		
	2006	2007	Változás	2006	2007	Változás	2006	2007	Változás
EU-27	17.4	15.6	-1.8	17.1	15.3	-1.8	17.8	15.9	-1.9
Gelderland (NL)	5.2	4.9	-0.3	(4.8)	(4.7)	-0.1	5.6	(5.2)	-0.4
Utrecht (NL)	5.8	5.0	-0.8	(6.0)	(4.3)	-1.7	(5.6)	(5.6)	0.0
Freiburg (DE)	6.5	5.1	-1.4	6.6	u	-	u	u	-
Overijssel (NL)	6.0	5.1	-0.9	(5.2)	(4.3)	-0.9	(6.9)	(6.0)	-0.9
Noord-Brabant (NL)	5.0	5.2	0.2	4.6	5.0	0.4	5.5	5.4	-0.1
Noord-Holland (NL)	6.5	5.6	-0.9	6.0	5.2	-0.8	7.0	6.0	-1.0
Jihozápad (CZ)	11.4	6.0	-5.4	8.4	5.1	-3.3	15.6	7.2	-8.4
Schwaben (DE)	7.8	6.5	-1.3	7.8	u	-	u	u	-
Praha (CZ)	8.0	6.6	-1.4	11.3	8.5	-2.8	4.9	4.4	-0.5
Oberbayern (DE)	7.0	6.6	-0.4	8.1	7.1	-1.0	5.9	6.1	0.2

Calabria (IT)	35.5	31.6	-3.9	31.3	27.6	-3.7	43.1	39.4	-3.7
Puglia (IT)	32.2	31.8	-0.4	28.8	30.2	1.4	37.6	34.6	-3.0
Campania (IT)	35.4	32.5	-2.9	31.1	30.7	-0.4	41.6	35.4	-6.2
Sardegna (IT)	31.0	32.5	1.5	26.1	25.6	-0.5	39.0	43.3	4.3
Région de Bruxelles-Capitale / Brussels Hoofdstedelijk Gewest (BE)	35.3	34.4	-0.9	34.4	32.9	-1.5	36.2	36.4	0.2
Prov. Hainaut (BE)	36.8	34.5	-2.3	32.1	27.0	-5.1	43.0	43.6	0.6
Sicilia (IT)	39.0	37.2	-1.8	35.1	32.4	-2.7	45.3	45.8	0.5
Martinique (FR)	(56.1)	(47.8)	-8.3	(50.6)	(54.1)	3.5	(62.6)	u	-
Réunion (FR)	50.4	50.0	-0.4	51.9	50.1	-1.8	48.4	49.8	1.4
Guadeloupe (FR)	59.9	(55.7)	-4.2	(57.8)	(62.5)	4.7	(62.8)	u	-

Magyarázat:

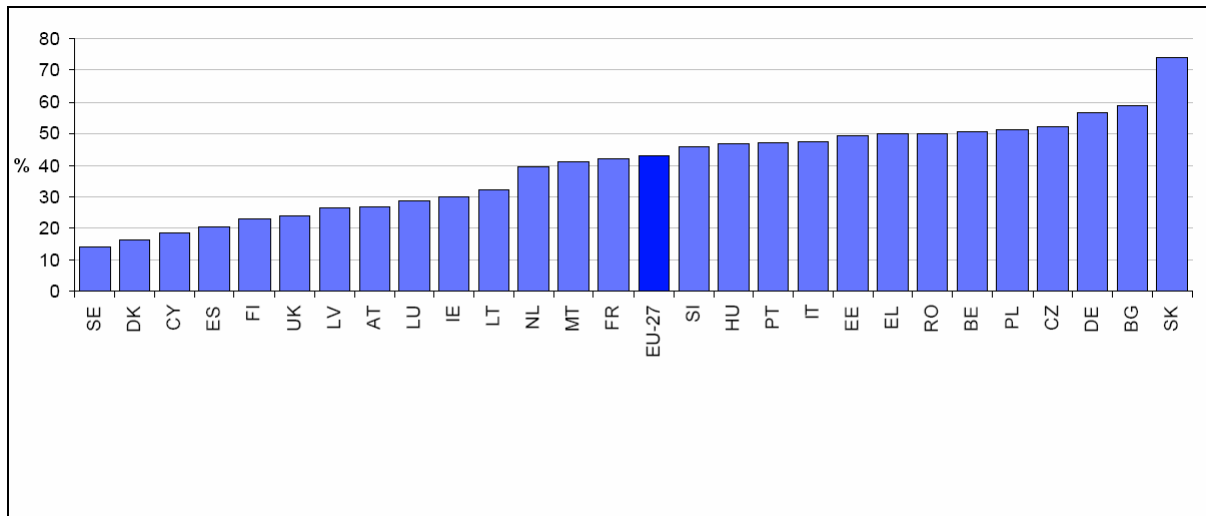
() Az alacsony mintavételi szám miatt az adat csökkent megbízhatóságú

u Az alacsony mintavételi szám miatt az adat nem publikált

Foglalkoztatottak és munkanélküliek, 2007



**Hosszútávú munkanélküliségi ráta aránya a teljes munkanélküliségi rátán belül,
tagállamonként, 2007**



A hosszútávú munkanélküliségi ráta arányának legalacsonyabb és legmagasabb értékei

	2003	2004	2005	2006	2007	Regionális alio érték	Regionális felső érték	
EU27	46.0	45.4	46.1	45.8	43.0	Sydsvverige	9.1	
BE	45.4	49.0	51.7	51.2	50.4	Prov. West-Vlaanderen	31.5	
BG	65.4	59.5	59.8	55.7	58.8	Yugozapaden	51.1	
CZ	48.8	51.0	53.0	54.2	52.3	Praha	36.1	
DK	20.4	21.5	23.4	20.8	16.2			
DE	50.0	51.8	53.1	56.4	56.6	Freiburg	38.5	
EE	45.9	52.2	53.5	48.2	49.5			
IE	32.8	34.9	33.4	32.3	30.0	Southern and Eastern	29.9	
EL	54.9	53.1	52.2	54.3	50.0	Nóno Aeyoio	21.9	
ES	33.6	32.0	24.5	21.7	20.4	Illes Balears	9.3	
FR	40.9	42.1	42.4	43.4	41.9	Alsace	31.6	
IT	58.1	49.2	49.9	49.6	47.4	Provincia Autonoma Bolzano/Bozen	23.0	
CY	23.9	28.0	23.5	19.3	18.6			
LV	41.4	43.8	46.0	36.2	26.4			
LT	48.0	51.2	52.5	44.3	32.0			
LU	24.7	21.0	26.4	29.5	28.7			
HU	41.1	44.0	45.1	45.1	46.8	Közép-Dunántúl	41.2	
MT	41.5	46.8	46.4	40.2	41.1			
NL	27.8	34.2	40.2	43.1	39.4	Zeeland	32.1	
AT	28.4	27.5	25.3	27.4	26.8	Tirol	13.2	
PL	58.0	54.0	57.7	58.3	51.3	Lubuskie	34.1	
PT	35.0	44.3	48.2	50.2	47.1	Alentejo	35.8	
RO	61.9	58.9	56.3	57.8	50.0	Nord-Vest	42.7	
SI	52.9	51.5	47.4	49.3	45.7			
SK	65.2	64.7	71.9	76.3	74.2	Bratislavský kraj	53.6	
FI	25.2	24.0	25.8	25.2	22.9	Pohjois-Suomi	16.4	
SE	17.7	19.3	15.4	15.2	13.8	Sydsvverige	9.1	
UK	21.5	20.6	21.1	22.4	23.9	Cornwall and Isles of Scilly	12.1	
							Northern Ireland	36.6
							Martinique	85.4
							Prov. Hainaut	60.8
							Severozapaden	65.3
							Severozápad	61.1
							Leipzig	65.4
							Border, Midland and Western	30.2
							Ľupčský Moxzbovia	63.0
							Ciudad Autónoma de Ceuta	46.3
							Martinique	85.4
							Scilia	60.9
							Közép-Magyarország	51.4
							Overijssel	44.2
							Wien	34.4
							Warmińsko-Mazurskie	59.3
							Norte	52.6
							Vest	53.3
							Východné Slovensko	79.5
							Etela-Suomi	25.0
							Óstra Mellansverige	18.8

Az ifjúsági munkanélküliségi ráta legalacsonyabb és legmagasabb értékei, nemenként

Régió	Férfi	Nő	Különbség
Bremen (DE)	14.0	9.3	-4.7
Tees Valley and Durham (UK)	8.1	3.6	-4.5
Berlin (DE)	18.2	14.2	-4.0
South Yorkshire (UK)	8.0	4.0	-4.0
Greater Manchester (UK)	7.7	4.6	-3.1
Centru (RO)	9.7	7.0	-2.7
East Yorkshire and Northern Lincolnshire (UK)	7.3	4.7	-2.6
Sud-Vest Oltenia (RO)	7.9	5.5	-2.4
Merseyside (UK)	8.4	6.2	-2.2
Nord-Est (RO)	6.0	3.9	-2.1
Sud - Muntenia (RO)	9.0	7.3	-1.7
Düsseldorf (DE)	9.3	7.7	-1.6
Övre Norrland (SE)	7.5	5.9	-1.6
Eesti (EE)	5.4	3.9	-1.5
Vest (RO)	6.2	4.8	-1.4
Πελοπόννησος (EL)	4.6	11.9	7.3
Andalucía (ES)	9.5	17.6	8.1
Κεντρική Μακεδονία (EL)	5.4	14.0	8.6
Ανατολική Μακεδονία, Θράκη (EL)	6.1	14.9	8.8
Guyane (FR)	(17.0)	(26.0)	9.0
Basilicata (IT)	6.3	15.3	9.0
Ιόνια Νησιά (EL)	(5.3)	14.6	9.3
Ήπειρος (EL)	5.9	15.7	9.8
Δυτική Ελλάδα (EL)	5.8	15.7	9.9
Extremadura (ES)	9.1	19.0	9.9
Δυτική Μακεδονία (EL)	8.0	18.4	10.4
Στερεά Ελλάδα (EL)	5.0	16.7	11.7
Νότιο Αιγαίο (EL)	(4.5)	17.6	13.1
Ciudad Autónoma de Ceuta (ES)	(15.5)	(28.7)	13.2
Ciudad Autónoma de Melilla (ES)	(12.1)	(28.1)	16.0

Magyarázat:

() Az alacsony mintavételi szám miatt az adat csökkent megbízhatóságú